

1

2

91E19080X


A

B

后附图纸12页

C

技术要求

- 1.材料：采用80g双胶纸，正反面印刷；
- 2.单色印刷，合格证红色盖章。
- 3.所有印刷内容正确、清晰，不得有漏印、误印，无印刷缺陷；
- 4.幅面：(210±1) X (145±1)，(单位：mm)；
- 5.未注公差按照GB/T 1804-m；
- 6.颜色及整体效果必须经过研发部确认后方能生产，产品检验以封样件为准；
- 7.符合RoHS现行标准要求和REACH指令。
8.  CMYK: 20、0、0、75 PANTONE Cool Gray 7 C

D

2260926

WA146DAUW

借(通)用件登记

旧底图总号

底图总号

出图审查

日期

版本号

D

更改单编号

XECN008257

重量

比例

设计

李明珠 2022.5.5

会签

高洁 2022.5.5

审核

汪庆波 2022.5.5

会签

工艺

王光鹏 2022.5.5

标准化

程木聪 2022.5.5

批准

张新新 2022.5.5

双胶纸

洗衣机研发部

说明书

第 1 张 共 13 张

图形识别符号  

X08061316

1

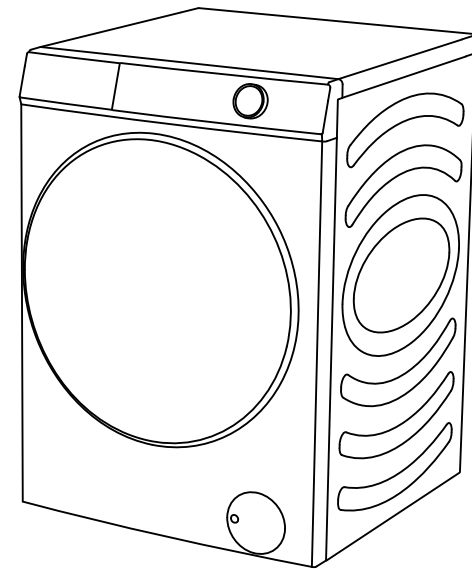
2

3

gorenje

使用说明书

滚筒洗衣机
WA146DAUW



Gorenje gospodinjski aparati, d.o.o.

目录 CONTENTS

安全注意事项		02
产品介绍	各部件名称	04
	随机附件	04
安装方法	洗衣机的安装要求	05
	拆除包装	05
	调平可调底脚	05
	进水管的安装	06
	排水管的连接	07
	电气连接	07
洗涤前的准备工作	首次使用	08
	洗衣准备	08
	放入衣物	09
	洗涤剂 and 柔顺剂	09
	将洗涤剂放入洗涤剂盒	09
使用方法	基本操作步骤	10
	功能选项	11
	程序指南	13
维护保养	机器外部和控制面板	14
	门封	14
	洗涤剂盒	14
	定期清理排水泵过滤器	14
	定期清理进水过滤阀	15
	结冰时的保养	15
	紧急开门	15
故障处理		16
整机参数		18
有害物质的名称及含量		19
保修卡		20

安全注意事项 (请务必遵守)

由于不遵守使用说明规定的注意事项,所引起的任何故障和损失,均不在厂家的包修范围内,厂家不承担任何相关责任。

用电安全

警告

  <p>除指定的专业维修人员外,应绝对禁止他人拆卸、修理或改造洗衣机。</p> <p>◇ 避免因不恰当的行为而导致触电、火灾及人身伤害。</p>	 <p>请单独使用额定值为交流220V、10A以上容量的电源插座。</p> <p>◇ 若与其他电器设备共用同一插座,可能因异常发热而引起火灾事故。</p>
  <p>在异常状态时(异常噪音、烧焦味、烟雾等),请立即拔掉插头停止使用,并与购买产品的代理店或附近的售后服务中心联系。</p>	  <p>严禁用湿手插拔电源插头。</p> <p>◇ 避免导致触电事故。</p>
  <p>本品采用二极带接地插头电源线,请使用二极带接地电源插座。建议使用漏电保护器。</p> <p>◇ 避免因漏电或故障引起伤害。</p>	  <p>拔电源插头时,切勿拉拔电源线,务必拿住插头本体向外拉。</p> <p>◇ 避免触电或短路导致火灾事故。</p>
  <p>不使用洗衣机、停电或移动时,请务必将电源插头拔出。</p> <p>◇ 避免因绝缘老化而引发触电、漏电或火灾现象。</p>	  <p>在进行任何洗衣机的维护和保养之前先切断电源。</p> <p>◇ 避免因漏电而导致伤害。</p>
  <p>电源插头的插片以及插片的夹紧面上,若有尘垢附着时,请用干布擦拭干净后再使用。</p> <p>◇ 避免引起火灾。</p>	
  <p>严禁使用已损伤的电源线、插头或松动的插座。</p> <p>◇ 否则可能导致触电、短路或起火现象。</p> <p>◇ 如果电源软线损坏,为避免危险,必须由制造厂或其维修部或类似的专职人员来更换。</p>	

安全注意事项 (请务必遵守)

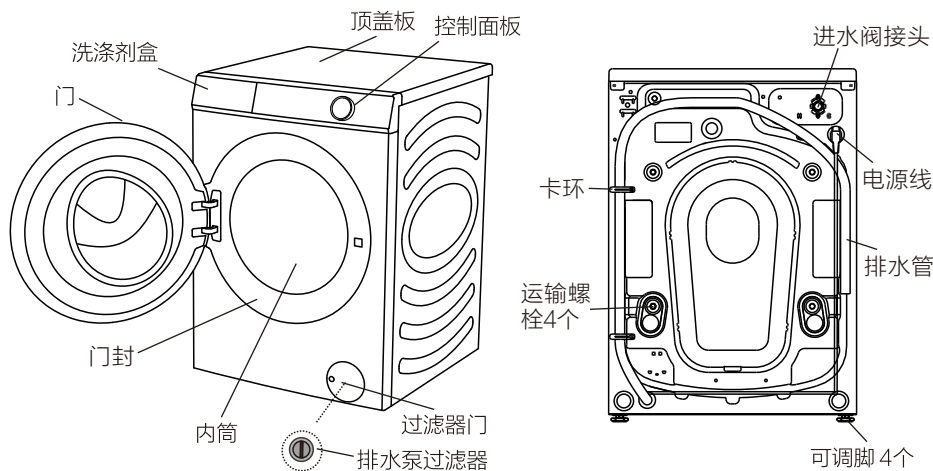
身体、感官或精神能力受损人士或缺乏经验和知识的人士(包括儿童)不能使用本设备,需在其监护人的监督或指导下方可使用。

注意

  <p>进行维修保养时,请勿直接将水淋洒在洗衣机的各个部位。</p> <p>◇ 否则可能造成短路或触电事故。</p>	  <p>进水管连接机体的螺母必须拧紧。</p> <p>◇ 否则可能导致漏水。</p>
  <p>请勿将洗衣机放在潮湿的地方或受到风吹雨淋、太阳暴晒的场所。</p> <p>◇ 避免触电或因漏电而引起火灾事故。</p>	  <p>不使用洗衣机时,请务必关闭水龙头。</p> <p>◇ 以防止产生漏水。</p>
  <h3>爆炸或火灾</h3> <p>严禁将沾有易燃物的衣物放入洗衣筒内。</p> <p>◇ 可能引发爆炸或火灾事故。</p>	 <p>进行废弃处理,请拆下机门。</p> <p>◇ 以防止儿童关入筒内。</p> <p>棉屑不允许堆积在洗衣机周围。</p> <p>必须提供足够的通风,以避免倒流的气体进入房间遇到其他燃料,包括明火。</p>
  <h3>机械伤害</h3> <p>不要强制把门打开。</p> <p>◇ 可能引起损坏。</p>	  <p>售后服务热线: 4008088899</p> <p>如果洗衣机在运输过程中损坏,请不要继续使用,请致电售后服务人员。</p>
  <h3>儿童安全</h3> <p>请勿让儿童使用洗衣机,不要在洗衣机附近放置台架、板凳等。</p> <p>◇ 儿童可能因攀爬洗衣机或爬入洗衣筒而造成人身伤害。</p>	
  <h3>烫伤危险</h3> <p>◇ 使用高温洗涤或烘干程序时,门玻璃、内筒及排出的水较热,请勿接触,预防烫伤。</p> <p>◇ 若高温程序中断,洗衣机内筒及衣物的温度非常高,请勿强行打开门,以免高温造成伤害。</p>	

产品介绍

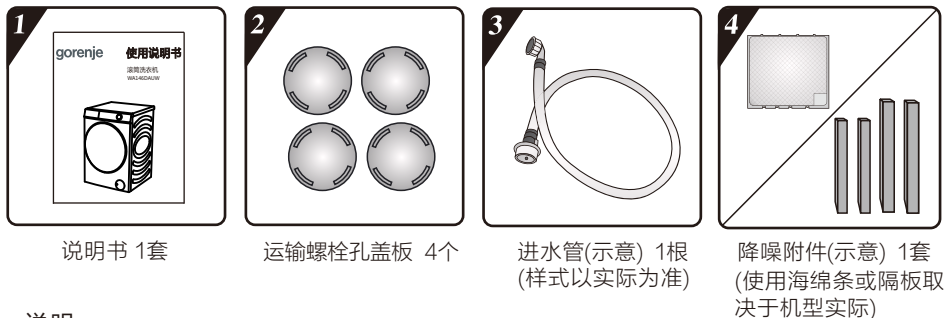
各部件名称



注意

本说明书中的图示均为示意图。由于产品改进及系列化扩展，您所得到的产品外观、颜色及功能部件可能与本说明书中的图示不一致，请以实际产品为准。

随机附件



说明:

- ◇ 若使用隔板，安装指南参见隔板。
- ◇ 若使用海绵条，将2根长海绵条粘贴在箱体底部前后侧支撑位置，2根短海绵条粘贴左右侧支撑位置。

安装方法

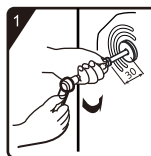
本产品必须由合格的技术人员或售后服务人员安装，否则会出现噪音大、移位等问题，建议您拨打售后服务热线。

1. 洗衣机的安装要求

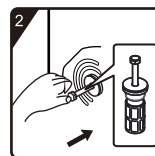
- ◇ 洗衣机必须安放在平整、坚实的地方。(机器下方不能放置地毯、纸壳等易燃物)
- ◇ 禁止安装在含有腐蚀性或爆炸性液体、气体(如粉尘、汽油、煤气、液化石油气)的环境中。
- ◇ 洗衣机的工作水压0.03-1MPa，当水压低于0.03MPa时，可能出现进水异常。
- ◇ 洗衣机的工作环境温度为0-40℃，请勿放置在0℃以下的地方。
- ◇ 如安装在壁橱内环境，洗衣机的安装最小间隙：顶部25mm、左右侧25mm、背部50mm。

2. 拆除包装

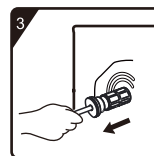
- 拆除包装，检查机器。
- 拆除位于洗衣机后背的运输螺栓组件。



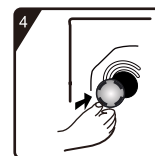
按图示箭头方向，用扳手将所有运输螺栓旋出约30mm。



同时向内推入水平方向上的运输螺栓，使运输螺栓松脱。



将运输螺栓、橡胶件和塑料件一起拉出。

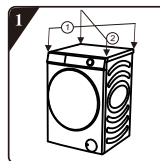


将随机附件中的运输螺栓孔盖安装到四个孔处，并按压卡住。

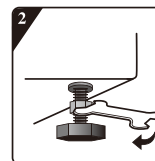
- 取出洗衣机筒内附件，以及顶盖说明书组件。

3. 调平可调底脚

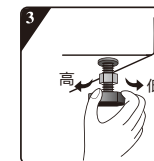
- ◇ 确保可调底脚处于锁紧状态，确认洗衣机的水平度。
- ◇ 洗衣机有晃动时，调整底部的4个可调底脚，确保洗衣机处于平稳状态。
- ◇ 可调底脚的最大调节范围0-20mm。



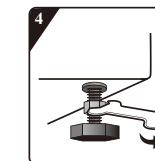
按洗衣机顶部两条对角线，检查是否有晃动。



找到引起晃动的底脚，旋松底脚上的锁紧螺母。调底脚至合适高度。



稍抬高机器，旋转可旋紧螺母，与箱体底部锁紧。(请尽量调低)



调整高度后，旋紧锁紧螺母，与箱体底部锁紧。

4. 进水管的安装

- 本产品附赠的进水管不同，连接方式不同，请根据需要选择合适的水龙头及安装方式。如需要配套专用水龙头，可联系售后购买。

方式一：

- 使用洗衣机专用水龙头安装，往下压滑动器，将进水管套入专用水龙头卡槽内，直至底部，松开滑动器。稍微上下拉动进水管，确认是否可靠连接。



方式二：

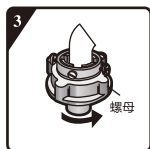
- 带有进水管接头的进水管，进水管与水龙头的连接方式如下。
- 不附带进水管接头的机型，如有需要，可联系售后购买。



将进水管接头的螺钉拧松，套在水龙头上。



使水龙头端面接触到接头内部胶圈，均匀拧紧螺钉。

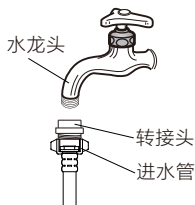


旋紧螺母。

方式三：

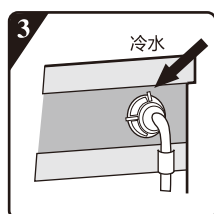
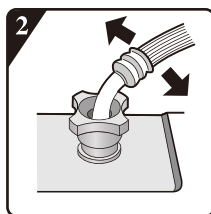
- 进水管需要连接带有螺纹的专用水龙头使用，如下图所示。
- 进水管与水龙头的连接。

将进水管的转接头与水龙头连接，将螺纹对准旋紧，轻微左右晃动进水管确认是否紧固。



- 进水管与洗衣机的连接。

连接前先检查进水管螺母里是否有橡胶垫圈，然后将进水管螺母套到进水阀接头上，旋紧进水管螺母，并稍微左右转动进水管确认是否紧固合适。



- 检查进水管与接头是否漏水。

连接后进水管应该无缠绕和弯折，打开水龙头检查有无漏水。

- 拆卸进水管。

关闭水龙头，旋松进水管接头，取下进水管。

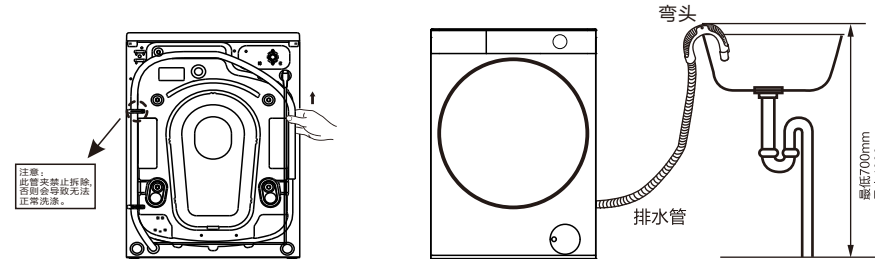
注意

- ◇ 进水管不许打结。
- ◇ 只有冷水进水的洗衣机不能连接到热水进水。
- ◇ 连接好进水管后，打开水龙头检查是否漏水。
- ◇ 定期检查进水管是否变脆、开裂，必要时更换。
- ◇ 本产品应使用新的进水管连接到水龙头，不能重复使用旧的进水管。

5. 排水管的连接

上排水机型：

- 将排水管从右侧卡环上取下，把排水管连接到地漏，或者用弯头固定在水池边。如搭配干衣机叠放安装，连接方法请参考堆叠支架附带的安装说明。
- 排水管安装后最高点距离地面应在700-1000mm之间。
- 如需要排水管弯头或加长排水管，请联系售后购买。



6. 电气连接

警告

- ◇ 电气连接必须由合格的电气技师根据用户手册及安全规范安装。
- ◇ 洗衣机必须良好接地，连接插座必须按照规范接地。如不遵守要求而产生的人身、财产和宠物伤害，厂商不承担任何相关责任。
- ◇ 不要使用拖线板或多用插座。在您使用加热洗涤功能时，流过洗衣机的最大电流为10A，必须保证电源插座和家庭供电系统能够满足负载要求。
- ◇ 安装后，必须保证洗衣机电源可由双极开关切断。

洗涤前的准备工作

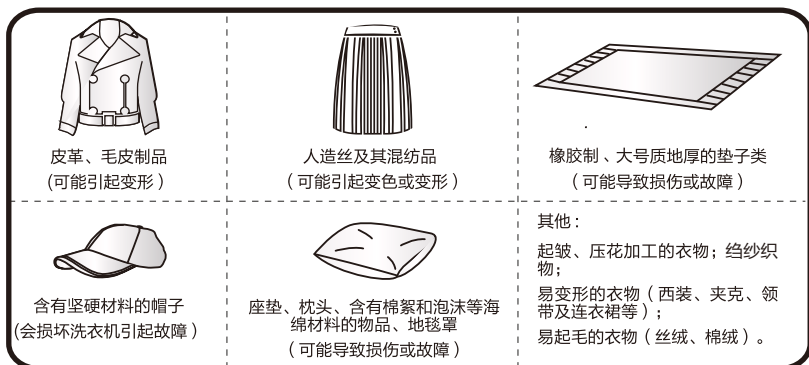
1. 首次使用

洗衣机出厂前均经过检测，会有少量水残留在洗衣机筒内。建议不放衣物运转一次短程序，以排除残留水。

- ◇ 连接好进水管、排水管后，打开水龙头。
- ◇ 接通电源，关闭机器门，选择并运行程序。

2. 洗衣准备

不可水洗的衣物



* 不可洗涤的衣物包含但不限于如上衣物。

衣物分类

- ◇ 衣物面料：区分棉、羊毛、真丝、化纤、混合等不同材质。
- ◇ 颜色：彩色和白色衣物分开洗涤，掉色的衣物分开洗涤。
- ◇ 衣物尺寸：不同尺寸的衣物搭配洗涤，可以提高洗涤效果，脱水时容易平衡。
- ◇ 纤柔衣物：把小衣物（长筒袜、文胸）放在洗衣袋里洗。

注意

- ◇ 检查洗涤要求：洗涤前，查看衣物标签，确认是否适合机洗。
- ◇ 清空所有口袋：硬币、别针等会损坏你的衣物和洗衣机内、外筒。
- ◇ 纽扣/拉链：拉上拉链，扣上纽扣，系紧袋子。
- ◇ 其他：超量洗涤将导致洗涤效果不佳，衣物褶皱。
如果您购买的产品没有羽绒服、雨衣、车罩、滑雪衣等防水性衣物的专用程序，请勿对此类衣物进行洗涤或脱水。

3. 放入衣物

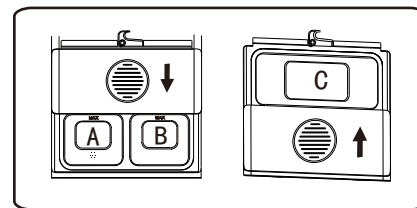
- ◇ 将衣物松散地放入机内。洗衣量按照【程序指南】。

4. 洗涤剂 and 柔顺剂

- ◇ 本品含洗涤剂/柔顺剂自动投放功能。洗涤过程中，请保持皂盒闭合。
- ◇ 首次使用前请向洗涤剂/柔顺剂盒中对应添加洗涤剂/柔顺剂，最多不要超过MAX标记。后期使用不必每次添加。余量不足时，显示屏出现提示页面，请及时添加。
- ◇ 洗衣机会根据衣物的重量、水位，自动判断洗涤剂、柔顺剂的使用量，并在程序洗涤时准确配送到洗衣筒内。
- ◇ 使用自动投放功能，请勿再向手动投放口添加洗衣粉。
如需手动添加洗衣粉，请关闭洗涤剂自动投放功能。
- ◇ 请使用滚筒洗衣机专用低泡洗涤剂。羊毛衣物请选择羊毛专用洗涤剂。

5. 将洗涤剂放入洗涤剂盒

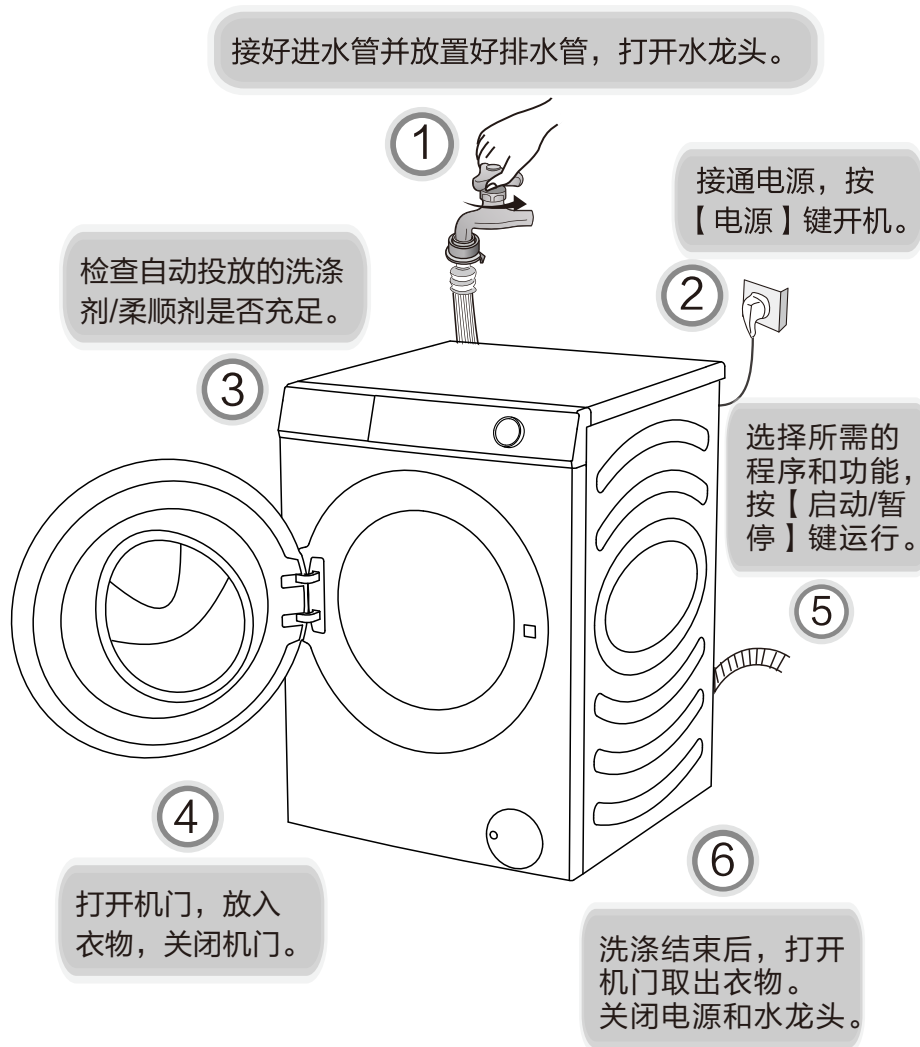
- A  柔顺剂添加口
- B  洗涤剂添加口
- C  洗衣粉添加口
-  消毒液添加口



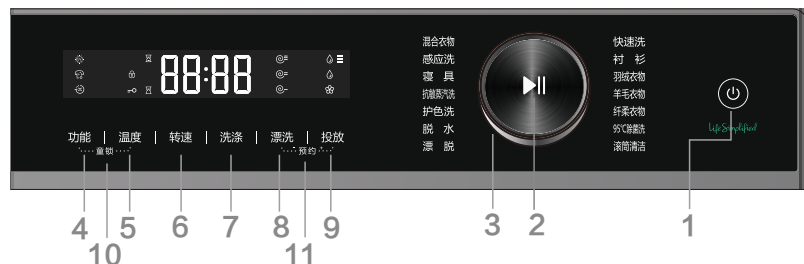
关闭自动投放功能时，请向此盒中加入洗衣粉/消毒剂。

使用方法

1. 基本操作步骤



2. 功能选项



(1)电源

- 用于开启或关闭机器电源。若待机状态下2分钟内没有任何操作，机器自动关机。
- 程序运行过程中，如需要关闭，持续长按“电源”键关机。程序结束后自动关机。

(2)启动/暂停

- 用于程序的启动/暂停。
- 程序暂停状态，无法更改设定的功能，若要改变设置，长按“电源”键关机，再次开机选择。

(3)旋钮

- 用于程序的选择。程序介绍请参照【程序指南】。

(4)功能

- 按功能键，程序可以依次循环选择附加功能。



- 紫外除菌功能，可以深层去除衣物表面的细菌残留。



- 泡沫净功能，在每次漂洗后增加喷淋，可以深层清除筒内泡沫残留。



- 消毒洗功能，增加预洗消毒，用户可根据衣物材质在手动投放口添加消毒液。
(注：请选择洗衣机专用消毒液)

(5)温度

- 用于加热前洗涤温度的选择。
- 程序启动前，按下此按键，首次显示当前的设置温度。再次按动，实现在设定档位的循环选择。

(6)转速

- 程序启动前，按此键可以调整程序的脱水转速。首次按下，显示当前的脱水转速。持续按动，可以在设定档位循环选择。

(7)洗涤

- 程序启动前，此功能可调节程序的洗涤时间。持续按动，可以在设定的档位循环选择，每相邻档位相差5分钟，选择范围可以上调5档位。

(8)漂洗

- 程序启动前，此功能可以改变默认的漂洗次数。按下此按键，首次显示当前的漂洗次数。再次按

动，漂洗次数可以在设定的档位 (@- @= @=) 循环选择。

(9)投放

- 程序默认开启洗涤剂 @、柔顺剂 @ 的自动投放功能。如需要手动添加洗衣粉，可以选择关闭。
- 程序启动前，按“投放”键，可以在 @ (@) / (@) / (@) / 不投放， @ 投放/不投放之间循环选择；图标点亮说明此功能被选择。
- 如洗涤剂或柔顺剂不足，对应的图标闪烁。请打开皂盒对应添加洗涤剂或柔顺剂。
- 洗涤剂和柔顺剂的最大添加量，请参照MAX标识，勿过量添加。
- 洗涤过程中，请保持皂盒闭合状态，否则显示屏出现“F99”提示，关闭皂盒后提示消失。

(10)童锁

为避免儿童误操作，本机设有童锁功能。

- 程序启动后，长按“功能+温度”键，童锁功能开启，童锁图标点亮，同样操作可解除童锁。
- 童锁功能设定后，除电源键之外，其他所有按键均被锁定。程序结束后，童锁功能自动取消。

(11)预约

此功能可以预约在方便的时候洗涤衣物。

- 选择好程序和功能后，再进行预约。同时按“漂洗+投放”键并保持，预约功能开启，继续单按投放或漂洗键，可以增加或减少预约时间，每按一次时间变化1小时，可选的最长时间为24:00。
- 预约时间为程序结束时间，包含整个程序运行时间，所以预约时间必须大于程序运行时间。
- 程序启动前，已选择预约功能，可通过按其他程序或功能键取消。
- 程序启动后，预约功能如需取消，需要长按电源键关机重启。

门锁指示

- 程序启动后，门锁指示灯点亮，机门锁定。此时请勿强制开门，以免造成伤害。
- 程序暂停时如果符合中途开门条件，门锁解锁，门锁指示灯熄灭。
- 程序结束后，门锁自动解锁，此时显示屏显示“End”。

中途添衣

洗涤过程中需要添加衣服，确认机内水位和温度安全后，按“启动/暂停”键，显示屏剩余时间闪烁。

- 若可中途添衣，待门锁图标熄灭，开门添衣。门锁图标不熄灭，则不满足开门条件，不允许中途添衣。

筒灯

- 本机带有筒灯，在待机、运行过程（转动旋钮、按任意键或打开机门）、暂停、程序结束状态下，筒灯自动照亮1分钟。

其他

- 本机有断电记忆功能。在程序运行过程中断电，重新供电后恢复执行当前的程序过程。
- 本机部分程序具有自动称重功能，此时显示屏动态显示“...”，称重结束后，程序的洗涤时间会自动调节，并非异常，无需处理。
- 本机选择感应洗程序，默认参数，显示屏显示“AuT0”，无需处理。
- 为了提高整机性能而对外观和规格进行的更改，将不再另行通知，请谅解。

图标说明

	UV除菌图标，图标点亮表示选择UV除菌功能。
	泡沫净图标，图标点亮表示选择泡沫净功能。
	消毒洗图标，图标点亮表示选择消毒洗功能。
	童锁图标，图标点亮表示童锁开启。
	门锁图标，图标点亮表示门锁开启。
	剩余图标，图标点亮显示剩余时间。
	预约图标，图标点亮表示预约功能开启。
	漂洗档位图标，图标点亮表示选择的漂洗档位。
	洗涤剂图标，图标点亮表示选择洗涤剂自动投放功能。
	档位图标，图标点亮表示选择的洗涤剂投放档位。
	柔顺剂图标，图标点亮表示选择柔顺剂自动投放功能。

3. 程序指南

程序	衣物种类/脏污程度	最大衣量 (kg)
混合衣物	用于轻污、中度脏污的棉或化纤织物的洗涤。	5
感应洗	用于重/中污的全棉或亚麻织物的洗涤。	10
寝具	用于大尺寸物品的洗涤，如窗帘、床单、被套等。	7
抗敏蒸汽洗	用于深层去除螨虫隐患。	4
护色洗	用于保护衣物颜色，防止褪色的洗涤。	4
脱水	用于衣物的单独脱水。	10
漂脱	适用于单独漂洗和脱水。	10
快速洗	用于穿着时间不长、不太脏的棉及化纤衣物的洗涤。	1
衬衫	用于衬衫的洗涤。	3
羽绒衣物	用于可机洗的羽绒衣物的洗涤。	3
羊毛衣物	用于可机洗的羊毛衣物的洗涤。	2
纤柔衣物	用于可机洗的真丝衣物的洗涤。(参照衣物的洗涤标签要求)	3
95℃除菌	用于需高温洗涤不易脱色的棉织物的洗涤。	4
滚筒清洁	用于清除洗衣机使用一段时间后可能滋生的细菌和污物。(如需清洁剂，请选择含氯漂白剂或无泡专用清洁剂，如使用清洁剂不当可能造成泡沫自皂盒外溢，此属正常现象。)	0

维护保养

定期保养可以延长机器的使用寿命。保养前，请务必切断电源，关闭水龙头。

1. 机器外部和控制面板

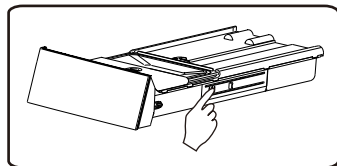
- ◇ 用柔软湿布清洗。可用一点非腐蚀性家用清洁剂擦拭洗衣机表面，包括控制面板。
- ◇ 用柔软干布擦干。

2. 门封

- ◇ 定期检查门封状况。必要时可用湿布清洗。
- ◇ 洗衣结束后，机门微开以排出潮气，防止门封发霉。

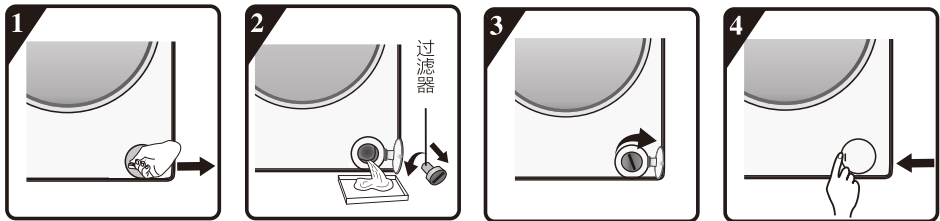
3. 洗涤剂盒

- ◇ 按住图示洗涤剂盒右侧的限位杆，拉出洗涤剂盒。
- ◇ 用自来水清洗干净。
- ◇ 重新把取下的塑料件安装到位，抽屉插入抽屉盒。



4. 定期清理排水泵过滤器

建议每两月清理一次排水泵过滤器。
每次洗涤毛巾被、浴巾等容易掉屑的衣物时，建议清理排水泵过滤器。



确保在洗衣机水排尽及断电的情况下，打开过滤器门。

在过滤器门下部放一扁平容器（若有紧急排水管可先排水），逆时针旋转松过滤器，把过滤器完全旋开，取下。

清洗过滤器并清除泵内腔异物，然后重新把过滤器装好，顺时针旋转。

往内筒注1L水，检查过滤器安装是否紧密漏水，最后把过滤器门重新装回原处。

注意

- ◇ 机器正在运行时，请不要打开排水泵过滤器。
- ◇ 清理完毕后请务必确保过滤器装配到位，否则可能引起漏水或故障。

5. 定期清理进水过滤网

经常检查和清洗进水滤网。
如有进水慢，请及时清理进水口处过滤网。具体操作如下：



关闭水龙头,拧开进水管

取出过滤网

清洗过滤网

安装过滤网

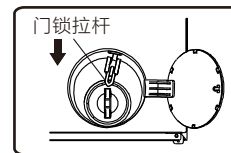
连接进水管

6. 结冰时的保养

- ◇ 卸下进水管，将其置于40℃左右的温水中。
- ◇ 往洗衣筒内倒入40℃左右的温水。
- ◇ 再将进水管接至水龙头，检查洗衣机是否正常进行进水、排水等动作。
- ◇ 重新使用洗衣机，请确保环境温度达到0℃以上。

7. 紧急开门

- 紧急开门是机器遇到特殊情况，机门不能正常打开情况下的应急处理办法。
- 请勿在正常使用时操作。操作前请务必确认内筒已停转，水位低于投衣口，且筒内无高温，以免发生危险。
- 操作方法：打开排水泵门盖，借助工具拉动门锁拉杆，可以紧急打开机门。开门后请及时将门锁拉杆复原。



故障处理

该洗衣机具备多种自动安全功能，使得故障可以及时被发现并启动有效的安全应对措施。这些故障通常都比较小，可以在很短的时间内消除。

当洗衣机不能正常运行时，显示屏会显示异常信息，请参考警示内容做相应处理。

如按照推荐处理方法自行处理后，故障仍存在，请联系售后服务。

如用户自行或聘请非厂方售后人员进行维修，造成的一切后果，将由用户自行承担。

故障现象	推荐处理方法
洗衣机无法正常启动	<ul style="list-style-type: none"> ◇ 检查洗衣机电源是否已经插入插座，电源插座是否工作正常（可以找个台灯或其它电器设备测试一下电源插座）。 ◇ 检查机门是否关好。 ◇ 检查【启动/暂停】键是否按下。 <p>机器在正常工作状态下停止运行。</p> <ul style="list-style-type: none"> ◇ 检查机门是否关好，【启动/暂停】指示灯是否在闪烁。关上机门，按下【启动/暂停】键。 ◇ 检查是否泡沫过多，洗衣机进入减泡程序。减泡程序结束后，洗衣机将自动恢复运转。 ◇ 检查洗衣机是否启动了报警保护。
脱水过程中机器强烈振动	<ul style="list-style-type: none"> ◇ 检查洗衣机是否放平，四个底脚稳定地支撑在水平地面上。 ◇ 检查运输螺钉是否已经卸掉。在使用洗衣机前，运输螺钉必须卸掉。 ◇ 检查底部支撑泡沫是否已全部拆除。
脱水效果差	<p>洗衣机有平衡探测和修正系统，如果衣物很重（如浴袍），系统探测到不平衡，并尝试多次脱水后，为了保护机器会自动降低脱水速度甚至停止脱水。</p> <ul style="list-style-type: none"> ◇ 如果脱水结束后衣物仍然很湿，加一些小件衣物到洗衣机里，再脱一次水。 ◇ 泡沫过多会影响脱水，请使用适当的洗涤剂。 ◇ 检查速度选择是否设为“免脱水”。

故障现象	推荐处理方法
程序开始显示的时间变长或者缩短一段时间	<p>这是洗衣机对以下影响洗衣时间因素的自适应调整。</p> <ul style="list-style-type: none"> ◇ 泡沫过多。 ◇ 大件衣物导致不平衡。 ◇ 进水温度偏低而使得加热时间延长。 <p>由于上述原因的影响，程序显示的剩余时间会重新计算并适时更新（当机器正在做不平衡调整时，显示时间不变）。除此之外，在进水阶段，洗衣机会检测负载量并以此调整程序时间（模糊控制）。</p>
漏水问题	<p>进水管漏水</p> <ul style="list-style-type: none"> ◇ 检查水龙头与进水管接头是否漏水，如漏水可在水龙头端部缠绕密封胶带，或更换合适的水龙头。 ◇ 建议检查进水管接头与进水阀端口是否拧紧，拧紧后漏水现象消除。
	<p>排水管漏水</p> <ul style="list-style-type: none"> ◇ 上排水机型的排水管固定夹不能拆除，否则会出现排水不止。
	<p>门封漏水</p> <ul style="list-style-type: none"> ◇ 检查门封处是否有异物，并进行清理。

当洗衣机不能正常运转且显示屏提示以下代码时，可能并非故障，请参考以下几点内容做相应处理。

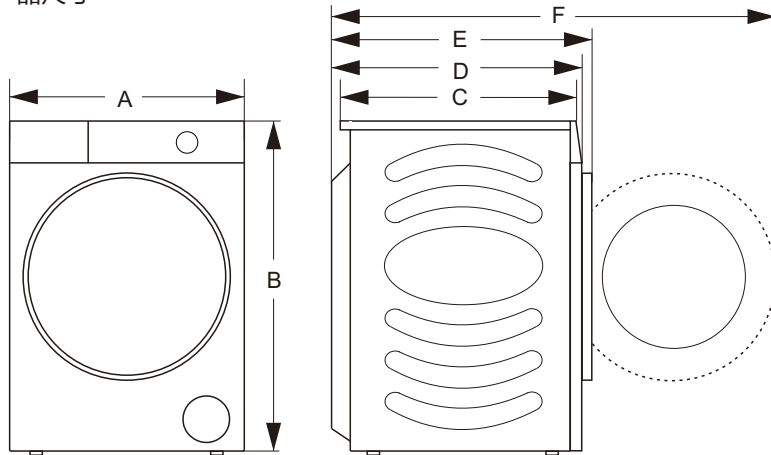
显示代码	异常现象	推荐处理方法
F01	进水异常	水压不够造成进水不足，检查水龙头是否开到最大，进水管是否冻住，打结或堵塞(参考说明书)。排除后，按“启动/暂停”键继续运行。
F03	排水异常	洗衣机筒内水没有排完。关机后检查：排水管是否冻住，打结或排水泵堵塞。排除以上故障后，按“启动/暂停”键继续运行。
F13/F14	门锁异常	无法正常上锁或解锁。检查门是否关闭到位。按“启动/暂停”键解除故障，重新开门或锁门。
F24	水位过高	报警的同时排水，按“启动/暂停”键解除故障。
其他 F04-F98	电子模块故障	长按“电源”键关机，关机10秒后再开机可以解除故障。
Unb	提示脱水不平衡	负载未达到脱水分布条件,长按“电源”键关机，取出衣物重新整理，选择单脱水程序重新脱水。
End	程序结束	屏幕显示“End”，提示洗涤程序结束。

整机参数

参数	产品型号	WA146DAUW
外观颜色		白色
电源		220V~ 50Hz
额定洗涤/洗涤加热功率		130W/1600W
额定洗涤脱水容量		10.0kg
最高脱水转速		1400rpm
净重		69kg
进水水压		0.03-1MPa
洗涤/最高速脱水噪音		49dB(A)/66dB(A)(声功率级)
能效等级		1级

- 能效等级测定使用的程序为：感应洗60℃，转速1400转/分钟，其他参数默认；
- 用户实际感受到的噪音与安装环境有关，洗衣机的噪声测试是在标准半消音室内完成的。
- 本产品执行国家标准：
GB 4706.1 GB 4706.24 GB 4343.1 GB 17625.1 GB/T 4288
GB 19606 GB 12021.4 GB 4706.20
- 备注：本产品如有外观、结构、参数变化，恕不另行通知。

产品尺寸



产品尺寸 (示意图)	A	595mm
	B	845mm
	C	540mm
	D	590mm
	E	635mm
	F	1120mm

有害物质的名称及含量

本产品超过使用期限或经过维修无法正常工作后，不应随意丢弃，请交由有废弃电器电子产品处理资格的企业处理，正确的处理方法请查阅国家或当地有关旧电器电子产品处理的规定。

附：洗衣机产品中有害物质的名称及含量

部件名称	有害物质					
	铅 (Pb)	汞 (Hg)	镉 (Cd)	六价铬 (Cr(VI))	多溴联苯 (PBB)	多溴二苯醚 (PBDE)
外部塑料件 (包含门组件, 顶盖组件, 控制面板组件)	○	○	○	○	○	○
金属结构件 (包含箱体组件, 内筒组件, 前板组件)	○	○	○	○	○	○
内部塑料件 (包含洗涤内外筒, 洗涤剂盒, 板盒)	○	○	○	○	○	○
螺钉及螺母	○	○	○	○	○	○
导线 (包含电源线, 连接线)	○	○	○	○	○	○
控制板 (包含电源板, 变频板, 显示板)	×	○	○	○	○	○
门锁、排水泵	×	○	○	○	○	○
控制器件 (包含水位传感器, 水阀)	○	○	○	○	○	○
传动器件 (包含电机, 皮带, 皮带轮)	○	○	○	○	○	○
包装件 (包装纸箱, 泡沫, 说明书)	○	○	○	○	○	○
橡胶件 (包含密封圈, 橡胶管)	○	○	○	○	○	○

本表格依据SJ/T 11364的规定编制。

- ：表示该有害物质在该部件所有均质材料中的含量均在GB/T 26572规定的限量要求以下。
- ×



“环保使用期限标识”表示在使用说明书所述的正常情况下使用本产品环保使用期限为15年。该期限依据中国家用电器协会《关于家用电器环保使用期限的指导意见》指定。

保修卡

型号： 产品编号：

用户姓名		购买商店	
联系地址			
日期	检修记录	检修号	用户签字

产品保修规定

- 1.我司坚决拥护《产品质量法》《消费者权益保护法》及国家关于产品的三包规定。
- 2.依据中华人民共和国《部分商品维修更换退货责任规定》，本家电自购买日起，提供整机两年保修、关键零部件三年保修服务，除非购销合同中另有约定。
- 3.用户在享受产品保修服务时，必须持有送修产品的有效购买发票及保修卡。三包有效期自发票开具之日算起，用户应妥善保存好相关购机凭证。对于未能提供购机发票的机器，按照出厂日期推算三包有效期。
- 4.商业用途、公司集体使用等非家庭使用的产品，整机保修三个月。
- 5.如需延长保修期，请以本公司服务政策为准。

保修注意事项

以下情况不属于保修范围，将实行收费维修服务：

- 1.因不可抗力造成损坏的；
- 2.超过规定保修期限的产品；
- 3.未能提供保修凭证及有效发票；或凭证及发票与实际产品不符合或遭涂改的；
- 4.本公司已经注明的不实行免费保修的产品；
- 5.用户自行或聘请非厂方特约维修人员安装、拆修的；
- 6.消费者因搬运、使用、安装、维修、保管不当造成损坏的；
- 7.由于产品使用环境，例如：电源、水源、温度等非本公司所能控制的因素引起的一切损失和损坏。

Gorenje gospodinjski aparati, d.o.o.

网址：www.gorenjechina.com

服务电话：400 808 8899

销售服务商：青岛古洛尼电器股份有限公司

21
2
X08061317

A

A

B


B

后附图纸10页

C

C

技术要求

- 1.材料：采用80g双胶纸，正反面印刷；
- 2.单色印刷，合格证红色盖章；
- 3.所有印刷内容正确、清晰，不得有漏印、误印，无印刷缺陷；
- 4.幅面：(210±1) X (145±1)，（单位：mm）；
- 5.未注公差按照GB/T 1804-m；
- 6.颜色及整体效果必须经过研发部确认后方能生产，产品检验以封样件为准；
- 7.符合RoHS现行标准要求和REACH指令。
8.  CMYK: 20、0、0、75 PANTONE Cool Gray 7 C

D

D

2260931

DA12SUW

借(通)用件登记

E

旧底图总号

双胶纸

洗衣机研发部

底图总号

说明书

版本号

D

更改单编号

XECN008414

重量

比例

出图审查

设计

李明珠 2022.6.17

会签

1:1

审核

王其建 2022.6.17

会签

第 1 张 共 11 张

日期

工艺

王光鹏 2022.6.17

图形识别符号



X08061317

标准化

程木聪 2022.6.17

批准

张新新 2022.6.17

1

2

3

4

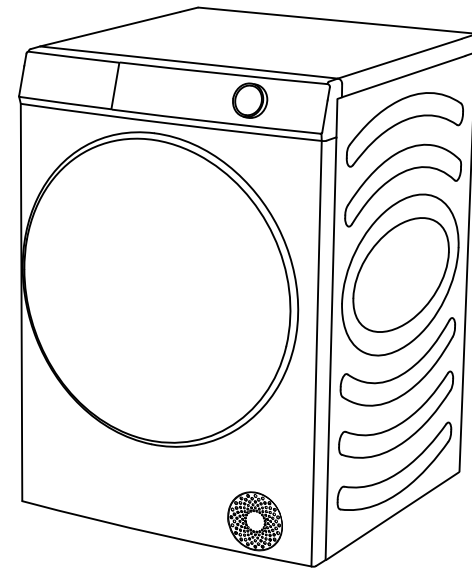
F

gorenje

使用说明书

干衣机

DA12SUW



gorenje

合格证

检验员: **QG01**

Gorenje gospodinjski aparati, d.o.o.

Gorenje gospodinjski aparati, d.o.o.

目录

安全注意事项	
安全注意事项.....	01
产品介绍	
各部件名称.....	03
随机附件.....	03
安装	
安装前注意事项.....	04
调整底脚.....	04
排水管安装.....	04
烘干支架.....	05
连接电源.....	05
叠放安装.....	05
干衣须知	
干衣小常识.....	06
干衣前的准备.....	06
一般衣物的大致重量.....	06
使用方法	
面板和功能.....	07
程序指南.....	10
羊毛衣物中烘干支架的使用.....	10
维护保养	
机器外部.....	12
门封.....	12
清洗毛屑过滤网.....	12
清理水盒.....	13
水槽过滤网.....	13
故障处理	
故障处理.....	14
整机参数	
整机参数.....	15
有害物质的名称及含量	
有害物质的名称及含量.....	16
保修卡	
保修卡.....	17

安全注意事项

- ◇ 在没有阅读和理解使用说明前，请不要使用本干衣机。
- ◇ 本说明通用不同机型的干衣机。
- ◇ 不遵守使用说明和注意事项，可能导致衣服或设备的损坏，以及用户人身和财产的损失。



警告

- ◇ 本品采用二极带接地插头电源线，请单独使用额定值220V、10A以上的二极带接地电源插座。建议使用漏电保护器。
- ◇ 机器必须良好接地，连接插座必须按照规范接地。
- ◇ 不使用机器、停电或移动时，请务必将电源插头拔出。
- ◇ 在进行机器的任何维护和保养之前先切断电源。
- ◇ 切勿用湿手插拔电源插头。拔插头时，切勿拉拔电源线，务必拿插头本体向外拉。
- ◇ 电源插头上有灰尘、水垢附着，请及时清除。
- ◇ 如果电源线损坏，请勿使用，请联系厂家售后服务，由专业人员更换。
- ◇ 在异常状态时（异常噪音、烧焦味、烟雾等），请立即拔掉插头停止使用，并与售后服务联系。
- ◇ 除指定的专业维修人员外，禁止自行拆卸、修理或改造本机器。
- ◇ 本品适用于家庭日常使用，不适用于商业用途。
- ◇ 请勿使用多孔插座、电源延长线或适配器。



禁止

- ◇ 请勿将机器放在潮湿的地方或受到风吹雨淋、太阳暴晒的场所。
- ◇ 请勿烘干粘有汽油、煤油、食用油、清洁剂、酒精、丙酮、松脂、腊、香蕉水等易燃物质的衣物；
- ◇ 进行维护保养时，请勿直接用水喷淋机器。如不慎淋水，须确保通风晾干后才能使用。
- ◇ 勿让儿童单独操作机器，不在机器近处放置台架、板凳等容易攀爬的物品，防止发生安全事故。
- ◇ 拆除的包装材料请勿放在儿童可触及的地方，防止发生危险。
- ◇ 干衣机周围请勿堆积棉屑及可燃物质，以免发生意外。
- ◇ 请勿烘干未脱水的湿衣物；勿烘干经过上浆、可能缩水的制品；勿烘干带有禁止烘干标志的衣物。

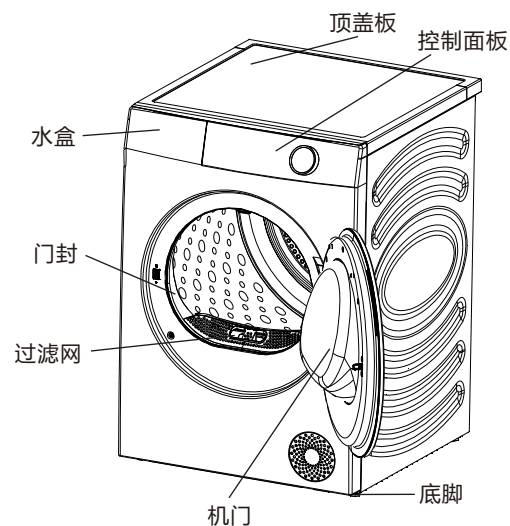
- ◇ 请勿烘干发泡橡胶、浴帽、防水织物、橡胶制品及衣物、发泡橡胶填充的枕头等类物品。
- ◇ 机器工作时局部较热，出于使用安全考虑，对于有生理、感官或智力缺陷，以及缺乏经验知识的人员（包括儿童），除非他们在监护之下，否则不能使用。
- ◇ 请勿尝试分离或拆卸本机，请勿使用任何尖锐的物体来操作本机。
- ◇ 请勿在本机底部和周围放置和使用可燃物质，比如线头、碎纸、化学物质等。
- ◇ 使用工业化学品清洗的物品，请勿使用本机烘干。
- ◇ 请勿烘干沾有油类物质的衣物，即使用水清洗后，衣物上的油类也无法完全清除。

注意

- ◇ 本机请务必由两人以上进行搬运。
- ◇ 本机不可安装在可锁定的门、滑动门或对面有铰链的门后边，否则可能无法完全打开机门。
- ◇ 搬运之后，务必静置2小时以上才能通电使用。
- ◇ 如果机器在运输过程中损坏，请不要使用，请致电售后服务。
- ◇ 关闭机门时，请注意勿夹住衣物。
- ◇ 烘干结束，或干衣中电源切断，请立刻从机器中取出衣物，以免无人看管发生火灾。
- ◇ 水箱中会凝结冷凝水，每次使用后请及时清空水箱。冷凝水不可食用。
- ◇ 务必每次使用后清理毛屑过滤网。
- ◇ 进行废弃处理时，请拆下机门，以免儿童或动物困在筒内造成危险。
- ◇ 本机只可烘干允许机器烘干的衣服，请务必遵循衣物的标签要求。
- ◇ 请勿一直打开机门，儿童可能会挂在机门上，或爬入机器内，造成损坏或人身伤害。
- ◇ 清洁机器前，请断开电源。
- ◇ 干衣前务必从口袋中取出所有物品，比如打火机和火柴。
- ◇ 在干衣周期结束前，请勿停止本机，除非迅速取出衣物并展开散热。
- ◇ 请勿通过外部开关装置为本设备供电，比如计时器；勿连接到经常被公共事业部门断开的电路。

产品介绍

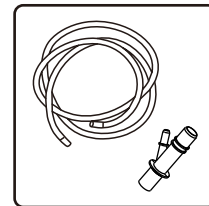
各部件名称



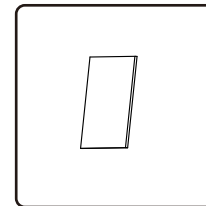
随机附件



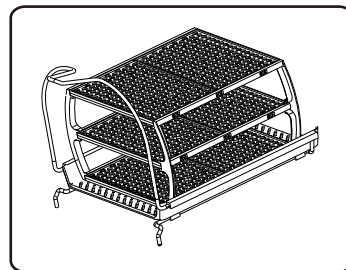
说明书 1套



排水管 1根
排水三通 1个



备用海绵 1块



烘干支架（挂架+三层支架）1套

安装

干衣机必须由合格的专业人员正确安装，以便您能够安全的使用本机。安装不良或错误导致的服务，请用户自行负责。

1).安装前注意事项

安装环境

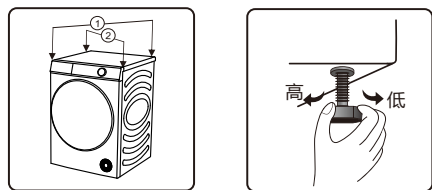
- ◇ 如果安装在嵌入的环境，请预留出机器的最小安装间隙：
顶部30mm、左右侧面各20mm、背部50mm。

安装要求

- ◇ 机器请安装在平坦、坚实的地方，干燥通风的环境，勿放置在地毯、纸壳之上，勿放置在阳光直射的地方。
- ◇ 机器工作环境温度为5-35℃，请勿放置在0℃以下或高温的地方。
- ◇ 搬运过程中，机器倾斜角度不要超过45°；搬运之后，需要静置2小时以上。
- ◇ 机器勿放置在烤箱、炉子等高温设备的旁边，勿放置在制冷设备的旁边，机器背部必须通风良好。
- ◇ 建议将干衣机和洗衣机靠近放置，方便衣物洗涤脱水后放入干衣机烘干。

2).调整底脚

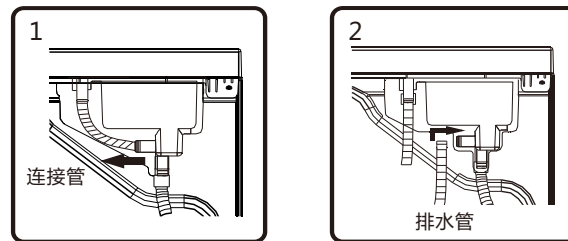
- ◇ 按动机器顶部对角线，确认机器是否处于平稳状态。
- ◇ 机器有晃动时，旋转底部的4个调整底脚至合适的高度，确保机器处于平稳状态。



3).排水管安装

通常情况下，干衣后的冷凝水存储到水盒中，每次程序结束后需要清空水盒。若机器的安装位置靠近下水道，或者干衣机叠放在洗衣机之上，可以安装随机附带的排水管，将水直接排到下水管道。

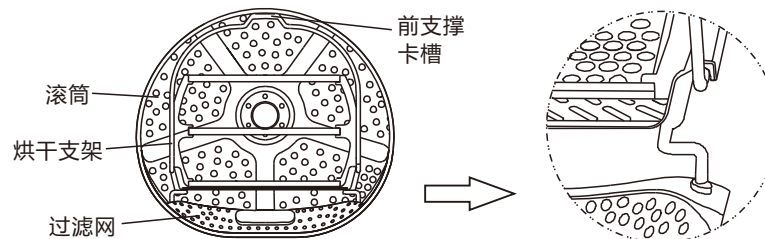
- ◇ 将机器水盒后部的连接管取下，将随机附件中的排水管安装到该位置（如图示），请确认安装接头插接牢固。



- ◇ 请将排水管的另一端插入地漏，勿扭曲或压扁，若管子过长请剪掉多余部分。
- ◇ 排水管的高度不得超过机身高度，否则无法将水排出。
- ◇ 排水口请勿放置到积水中，可能造成倒吸。
- ◇ 排水管安装到位后，冷凝水可以直接排出，不需要每次使用后清空水盒。

4).烘干支架

- ◇ 烘干鞋子、毛绒玩具等不适合翻转的物品时，可以使用烘干支架。
- ◇ 烘干各类衣物时，请将烘干支架取出。
- ◇ 安装烘干支架：请将烘干支架倾斜一定角度，下端卡在过滤网的两个孔内，上面勾在前支撑的卡槽处。

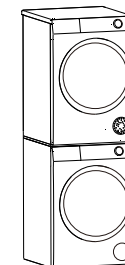


5).连接电源

- ◇ 确保电源跟机器的电源要求一致。
- ◇ 机器必须可靠接地。
- ◇ 请勿使用拖线板或多用插座二次连接。

6).叠放安装

- ◇ 本机可以配合本司相同尺寸的洗衣机叠放使用。
- ◇ 叠放时需配合堆叠支架固定，请联系合格的服务人员安装。
- ◇ 未安装堆叠支架，干衣机和洗衣机绝对不能叠放，以免发生安全事故。堆叠安装请参考堆叠支架随带的安装说明。



干衣须知

1).干衣小常识

- ◇ 衣物务必脱水后再放入干衣机，为节约能源，使用洗衣机脱水的脱水转速请提高至1000转以上。
- ◇ 脱水后的衣服请抖散后放入干衣机。
- ◇ 为获得理想的烘干效果，请将衣服按类型分类，选择适合的烘干程序，每种程序有其最大负载量要求，请勿过载。
- ◇ 干衣后务必要及时清理毛屑过滤网。
- ◇ 烘干少量衣服，建议使用定时程序。
- ◇ 请勿烘干经过上浆处理的衣服，浆粉层变硬会降低烘干效果。

2).干衣前的准备

- ◇ 干衣前，请查看衣物标签，确认是否适合烘干。
- ◇ 清空衣服口袋，将硬币、别针、钥匙等物品取出。
- ◇ 将衣物拉上拉链，扣好扣子。为避免拉链、纽扣在烘干过程中发出声响，请先将衣服翻面再投入机器烘干。
- ◇ 检查水盒是否清空，毛屑过滤器是否已清理并安装到位。

3).一般衣物的大致重量

 内裤 (棉约50g)	 长袖内衣 (棉约150g)	 浴巾 (棉约300g)
 袜子 (棉约50g)	 短裙 (化纤约400g)	 睡衣(套) (棉约500g)
 毛巾 (棉约70g)	 衬衫 (混纺约200g)	 床单 (棉约500g)
 牛仔裤 (棉约800g)	 羊毛衫 (羊毛约400g)	 男式夹克衫 (棉约800g)

备注：

- 1.衣物的烘干时间会随着如下的因素自动调整：
衣物类型，衣物负载量，脱水后的含水率，环境温度。
- 2.请务必检查衣物的标签，确认衣服可以被烘干，以免引起衣物损坏。

使用方法

1).面板和功能



显示效果图

(1).电源

- 轻触“电源”键开机。若待机状态下2分钟内没有任何操作，机器自动关机。
- 程序运行过程中，如需要关机，持续长按“电源”键。程序结束后自动关机。

(2).启动/暂停

- 按动“启动/暂停”键，用于程序的启动/暂停。
- 程序暂停状态，无法更改设定的功能，若要改变设置，长按“电源”键关机，再次开机重新选择。

(3).旋钮

- 用于程序的选择。程序介绍请参照【程序指南】。

(4).UV除菌

- 程序启动前，选择此功能，可以深层去除衣物表面的细菌残留。

(5).防皱

- 干衣结束若不能及时取出衣物，可设置防皱功能。内筒间歇性转动，以防止衣物起皱。
- 触摸任意键或打开机门可以退出防皱模式，如无操作，则默认最长执行12h自动结束。

(6).时间

- 程序启动前，此功能可调节程序的烘干时间。持续按动，可以在设定的档位循环选择。不同的程序档位设置不同。

(7).温度

- 程序启动前，此功能可调节程序的烘干温度。持续按动，可以在设定的档位循环选择。高、中、低、冷风四个档位分别显示：L3、L2、L1、L0。不同的程序档位设置不同。

(8).烘干模式

- 用于烘干效果的选择，可以在【标准】/【熨烫】/【储藏】之间选择。
【标准】是烘干后达到立即穿的效果。
【熨烫】是烘干后含有少量水分，可再熨烫的效果。
【储藏】是烘干后达到衣物可以储藏起来的效果。

(9).蒸汽护理

- 特殊程序，用于少量干衣物的除褶皱。
- 该程序默认时间15分钟，按“时间”键，可以在15分钟，30分钟，45分钟循环选择。
- 使用蒸汽护理程序前，务确保水槽内有足够的纯净水（参见【维护保养】），否则缺水图标闪烁提醒。

(10).预约

此功能可延迟程序的启动。

- 选择程序和功能后进行预约。同时长按“烘干模式+蒸汽护理”键，预约功能开启，继续单按蒸汽护理或烘干模式键，可以增加或减少预约时间，每按一次时间变化1小时，可选的最长时间为24:00。
- 预约时间为程序结束时间，包含整个程序运行时间，所以预约时间必须大于程序运行时间。
- 程序启动前，已选择预约功能，可通过选择其他程序或功能键取消。
- 程序启动后，预约功能如需取消，需要长按电源键关机重启。

(11).童锁




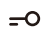




为避免儿童误操作，保护儿童安全，本机设有童锁功能。

- 程序启动后，同时长按“UV除菌+防皱”键，童锁开启，童锁图标点亮。同样操作可解除童锁。
- 童锁功能设定后，除电源键外，其他按键均被锁定。程序结束或断电后再次开机，童锁功能保持。
- 童锁功能开启后：机器出现水盒清理提示时，按“启动/暂停”键，可以取消提示。防皱模式运行情况下，需手动解除童锁，同时防皱功能自动结束。

(12).显示屏

- 用于显示程序剩余时间、预约时间、故障代码等信息。程序结束，显示屏显示“End”。结束5分钟内没有任何操作，机器自动关机。
- 程序显示的时间，与实际运行时间可能有差异。由于受衣物类型，衣物负载量，脱水后的含水率，环境温度的影响，实际烘干时间会自动调整。

(13).图标说明

	毛屑清理图标，图标闪烁表示需要清理毛屑。
	水盒清理图标，图标闪烁表示需要清空水盒。
	UV除菌图标，图标点亮表示UV除菌开启。
	童锁图标，图标点亮表示童锁开启。
	防皱图标，图标点亮表示防皱功能开启。
	剩余图标，图标点亮显示剩余时间。
	预约图标，图标点亮表示预约开启。
	缺水图标，图标闪烁表示水槽内缺水，需要加入纯净水。

筒灯

- 本机带有筒灯，在待机、运行过程（转动旋钮、按任意键或打开机门）、暂停、程序结束状态下，筒灯自动照亮1分钟。

2).程序指南

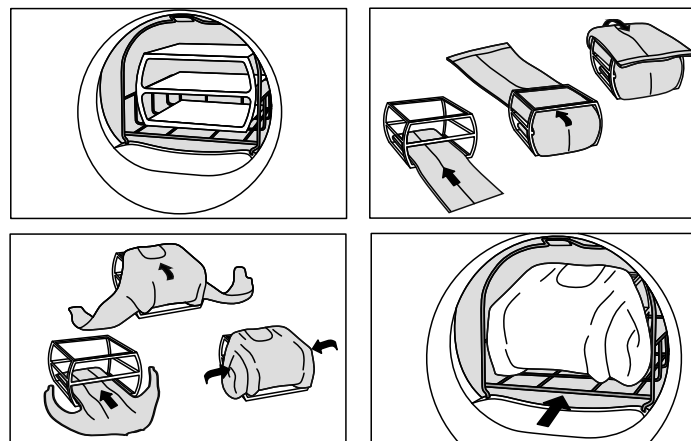
程序	衣物种类	最大容量(kg)
混合衣物	用于棉或化纤类混合织物的烘干。	10
寝具	用于窗帘、床单、被套等大件物品的烘干。	5
衬衫	用于衬衣的烘干。	3
牛仔衣物	用于牛仔类衣物的烘干。	3
浴巾	用于浴巾的烘干。	4
婴童衣物	用于儿童服装的烘干。	4
快速烘干	用于轻薄衣物的快速烘干。	1
自然晾晒	用于温暖衣物，加强穿衣舒适度。	1
羽绒衣物	用于可机洗的羽绒衣物的烘干。	2
纤柔衣物	用于可机洗的丝绸制品的护理。	1
蒸汽除螨	对于长期存放的衣物，净味除螨。	3
定时热风	定时热风烘干少量衣物。	/
定时冷风	定时冷风烘不耐热的衣物。	/
羊毛衣物	用于可机洗的羊毛织物、鞋子、毛绒玩具的烘干，需配合烘干支架使用；	1

注意：

- 用户可根据习惯选择合适的程序，如衣物未完全烘干，可选择定时烘加烘处理。
- 烘干床单、被套等大件织物时，由于负载较大，可能包裹成团，影响烘干效果，请取出抖散后再放入机内继续烘干。
- 烘干羽绒衣物时，请将衣物内面翻出再进行烘干。
- 为配合市场推广，程序名称若有微调，请以实际为准。

3).羊毛衣物中烘干支架的使用

- 羊毛织物
取出烘干三层支架，将脱水的衣物松散的摊开放入下层，根据衣物长短，在中层和上层之间叠放，请松散的摊平放置。

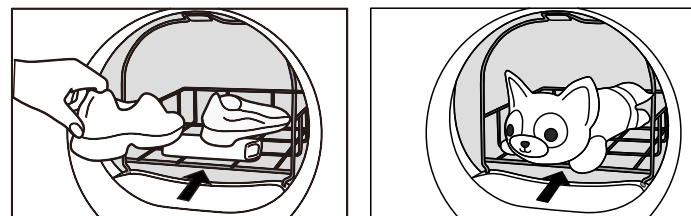


· 运动鞋

取出运动鞋的鞋垫，将鞋舌拉出外翻，放入烘干挂架中。鞋后跟垫高，鞋放置成斜面，无需使用三层支架。

· 毛绒玩具

将脱水的毛绒玩具放入烘干挂架中，无需使用三层支架。



- 将烘干挂架装入滚筒，使用三层支架的，将支架随衣物一起放入烘干挂架中，确保衣物不会与滚筒接触。选择羊毛衣物的相应程序，根据物品不同，设置合适的烘干时间。

注意：

- 烘干支架损坏时，请勿使用支架。
- 请按安装要求将烘干支架安装到位后，方可使用。

维护保养

定期保养可延长机器的使用寿命。保养前，请务必切断电源。

1). 机器外部

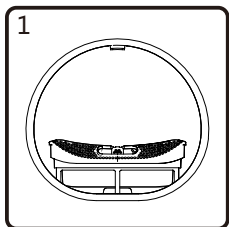
- ◇ 用柔软的湿布清洗，可用非腐蚀性的家用清洁剂擦拭机体表面。
- ◇ 再用柔软的干布擦干机器。

2). 门封

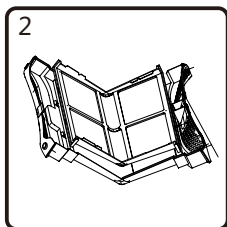
- ◇ 定期检查门封情况，必要时可用湿布清洗。
- ◇ 使用结束后，适当微开机门通风、干燥。

3). 清理毛屑过滤网

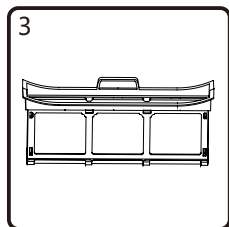
- ◇ 过滤网堆积过多的绒毛影响烘干效果，请每次使用后，清理内过滤网。
- ◇ 建议每月清理一次外过滤网。
- ◇ 清理完毕后，务必将过滤网重新安装到位方可使用。



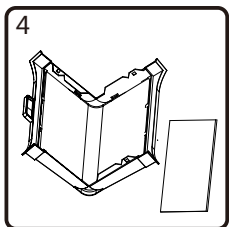
1. 打开机门，从前部支撑处取出内过滤网。



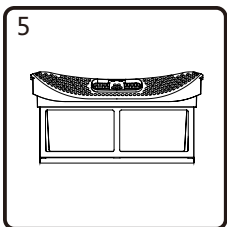
2. 打开内过滤网，用湿毛巾或流动的水清洁两层内过滤网的绒毛。



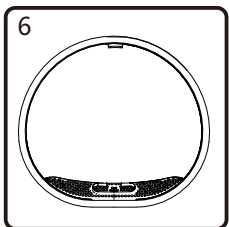
3. 继续从前支撑处取出外过滤网。



4. 打开外过滤网，取出海绵，用流动的水清洗过滤网和海绵的绒毛。



5. 将海绵晾干后，重新将内、外过滤网装好。



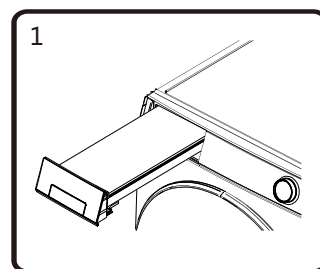
6. 将过滤网装回前支撑。

注意：

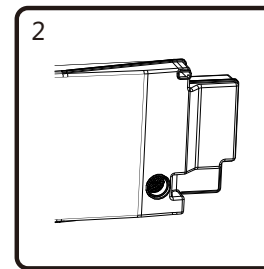
- 前支撑底部有温度传感器，过滤网取出后，请注意不要伸手去触碰，以免划伤。
- 重新安装过滤网，请注意安装顺序和方向，安装到位。
- 海绵未晾干时，请勿安装过滤网；过滤网未正确安装时，请勿使用本机。
- 附件中有备用海绵可以替换使用。

4). 清理水盒

- ◇ 未接排水管时，干衣后的冷凝水会存储到水盒中，程序结束后请及时清空。
- ◇ 冷凝水不可食用。



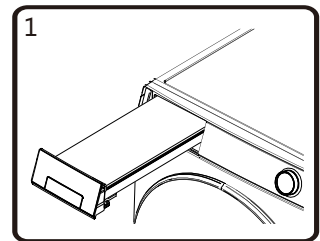
1. 保持水平取出水盒，避免冷凝水溢出。



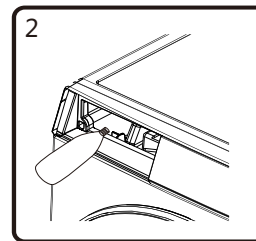
2. 将冷凝水倒出，重新将水盒安装到位。

5). 水槽过滤网

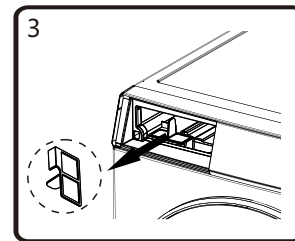
- ◇ 使用带有蒸汽功能的程序，比如蒸汽除螨、蒸汽护理，需确保水槽中有足够的水形成蒸汽，首次使用请添加纯净水。
- ◇ 长期使用后水槽过滤网可能被杂质堵塞，请定期取下清洗。



1. 抽出水盒。



2. 用尖头水瓶向水槽内注入纯净水，大约500ml。



3. 伸入手指夹住下部的水槽过滤网，取出清洗后重新安装到位。

故障处理

当机器出现异常时，可能并非故障，请参考显示屏的提示信息、推荐处理方法做相应处理。如果按推荐方法自行处理后，故障仍然存在，请拔掉电源，联系售后服务。如用户自行或聘请非专业售后人员维修，造成的一切后果，由用户承担。

故障现象	推荐处理方法
机器无法启动	<ul style="list-style-type: none"> ◇ 检查电源连接； ◇ 确认是否按下启动/暂停键； ◇ 确认机门是否未关闭好；
机器不启动，显示“End”	<ul style="list-style-type: none"> ◇ 检查程序设定是否正确； ◇ 确认是否筒内没有放入衣物；
烘干时间过长	<ul style="list-style-type: none"> ◇ 检查程序设定是否正确； ◇ 确认是否衣物过多，包裹成团； ◇ 是否过滤网未清理； ◇ 部分程序在烘干完成后，会进行送风冷却；
烘干效果不佳	<ul style="list-style-type: none"> ◇ 确认衣物是否已经过脱水处理； ◇ 检查程序设定是否正确； ◇ 确认是否衣物过多； ◇ 是否将不易烘干的衣物和易烘干衣物混合在一起；
显示屏剩余时间停止或跳变	<ul style="list-style-type: none"> ◇ 剩余时间随衣物类型、负载量、脱水情况、环境温度因素发生变化，属于正常现象；
干衣机声音变大	<ul style="list-style-type: none"> ◇ 检查筒内有无硬币、纽扣或其他小物件； ◇ 确保机器处于水平状态； ◇ 检查过滤网内是否有过多毛屑；

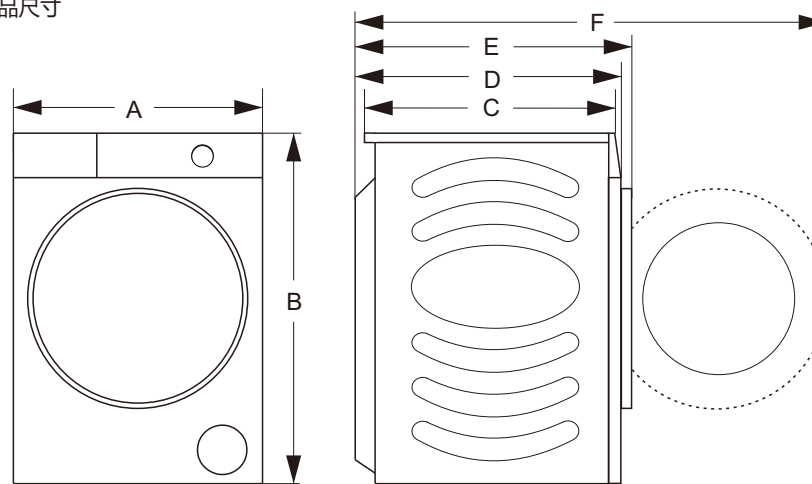
显示代码	释义	推荐处理方法
F50/F51	传感器异常	请联系售后服务。
F21	通讯异常	拔掉插头，整机断电操作。 若异常未解除，请联系售后服务。
F42	蒸汽浮子开关报警	长按“电源”键关机，10秒后再重新开机。 若异常未解除，请联系售后服务。

整机参数

参数	产品型号	DA12SUW
外观颜色		白色
电源		220V~ 50Hz
额定容量		10.0kg
额定功率		1850W
净重		55kg
防水等级		IPX4
制冷剂		R134a
充注量		340g

- 产品执行国家标准：
GB 4706.1 GB 4706.20

产品尺寸



产品尺寸 (示意图)	A	595mm
	B	845mm
	C	590mm
	D	640mm
	E	685mm
	F	1170mm

有害物质的名称及含量

本产品超过使用期限或经过维修无法正常工作后，不应随意丢弃，请交由有废弃电器电子产品处理资格的企业处理，正确处理方法请查阅国家或当地旧电器电子产品处理的规定。

附：干衣机产品中有害物质的名称及含量

部件名称	有害物质					
	铅 (Pb)	汞 (Hg)	镉 (Cd)	六价铬 (Cr(VI))	多溴联苯 (PBB)	多溴二苯醚 (PBDE)
外部塑料件	○	○	○	○	○	○
金属结构件	○	○	○	○	○	○
内部塑料件	○	○	○	○	○	○
螺钉及螺母	○	○	○	○	○	○
导线	○	○	○	○	○	○
控制板	×	○	○	○	○	○
门锁、排水泵	×	○	○	○	○	○
控制器件	○	○	○	○	○	○
传动器件	○	○	○	○	○	○
包装件	○	○	○	○	○	○
橡胶件	○	○	○	○	○	○

本表格依据SJ/T 11364的规定编制。

- ：表示该有害物质在该部件所有均质材料中的含量均在GB/T 26572规定的限量要求以下。
- ×：表示该有害物质至少在该部件的某一均质材料中的含量超出GB/T 26572规定的限量要求。



“环保使用期限标识”表示在使用说明书所述的正常情况下使用本产品环保使用期限为15年。该期限依据中国家用电器协会《关于家用电器环保使用期限的指导意见》指定。

保修卡

型号：

产品编号：

用户姓名		购买商店	
联系地址			
日期	检修记录	检修号	用户签字

产品保修规定

1. 我司坚决拥护《产品质量法》、《消费者权益保护法》及国家关于产品的三包规定。
2. 依据中华人民共和国《部分商品维修更换退货责任规定》，本家电自购买日起，提供整机两年保修、关键零部件三年保修服务，除非购销合同中另有约定。
3. 用户在享受产品保修服务时，必须持有送修产品的有效购买发票及保修卡。三包有效期自发票开具之日算起，用户应妥善保存好相关购机凭证。对于未能提供购机发票的机器，按照出厂日期推算三包有效期。
4. 商业用途、公司集体使用等非家庭使用的产品，整机保修三个月。
5. 如需延长保修期，请以本公司服务政策为准。

保修注意事项

以下情况不属于保修范围，将实行收费维修服务：

1. 因不可抗力造成损坏的；
2. 超过规定保修期限的产品；
3. 未能提供保修凭证及有效发票；或凭证及发票与实际产品不符合或遭涂改的；
4. 本公司已经注明的不实行免费保修的产品；
5. 用户自行或聘请非厂方特约维修人员安装、拆修的；
6. 消费者因搬运、使用、安装、维修、保管不当造成损坏的；
7. 由于产品使用环境，例如：电源、水源、温度等非本公司所能控制的因素引起的一切损失和损坏。

Gorenje gospodinjski aparati, d.o.o.

网址：www.gorenjechina.com

服务电话：400 808 8899

销售服务商：青岛古洛尼电器股份有限公司